



MINISTERIO DEL TRABAJO

# Inflación total nacional

*y cada uno de los  
componentes*

Marzo de 2022



Dirección de Generación  
y Protección del Empleo  
y Subsidio Familiar  
Ministerio del Trabajo



Subdirección de Análisis,  
Monitoreo y Prospectiva Laboral  
Ministerio del Trabajo



### Aspectos relevantes

**A**

La inflación en marzo se ubicó en 1,0% en comparación con febrero de 2022. Este resultado fue superior a las expectativas del mercado que la ubicaban en el 0,9%.

**B**

La inflación anual (8,53%) se ubicó por encima de la inflación meta del Banco de la República (3%) y fue una de las más altas de los últimos veinte años.

**C**

La inflación anual (8,53%) en marzo golpeó con mayor intensidad a los hogares vulnerables (10,35%) y pobres (10,46%).

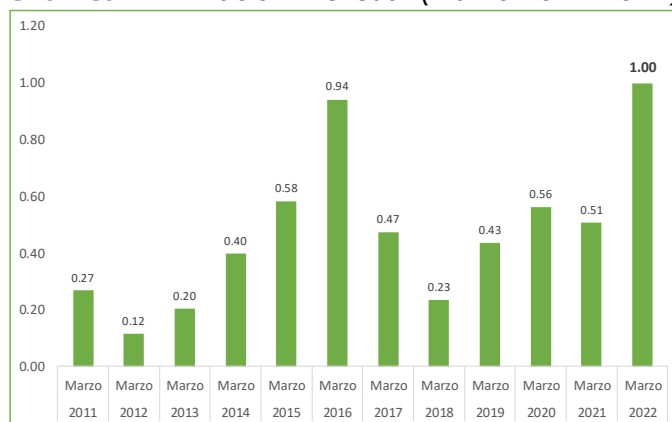
1

### Comportamiento de la inflación mensual

- Según el DANE en marzo de 2022 la variación mensual del IPC alcanzó el 1%, es decir 0,49 puntos porcentuales superior a la registrada en marzo de 2021, cuando fue de 0,51%.
- Las mayores variaciones mensuales del IPC se presentaron en las divisiones de **alimentos (2,84%), muebles y artículos para el hogar (1,84%) y restaurantes y hoteles (1,43%)**.
- En marzo de 2022, en comparación con febrero de 2022, la variación de las subclases que más aportaron al índice total fueron: comidas en establecimientos de servicio a la mesa y arroz (7,06%), papas (6,27%), frutas frescas (5,22%), huevos (5,08%), limpieza y mantenimiento (3,44%), leche (3,33%), suministro de agua (2,12%) y electricidad (1,44%).

- En marzo de 2022, los alimentos fueron los que más contribuyeron a la inflación por niveles de ingresos: **altos (2,6%), clase media (2,84%), vulnerables (2,97%) y pobres (3%)**.

Gráfica 1. Inflación mensual (Marzo 2011-2022)



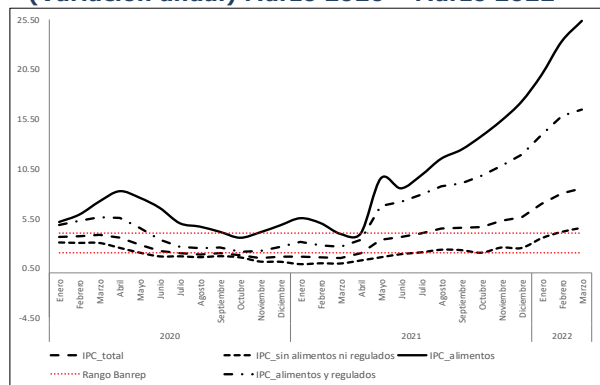
Fuente: DANE-IPC. Base: Diciembre de 2018



2

Comportamiento de las medidas de inflación básica

Gráfica 2. Inflación total y mediciones básicas (Variación anual) Marzo 2020 - Marzo 2022



Fuente: DANE-IPC. Base: Diciembre de 2018. Cálculos SAMPL-DGPESF-Mintrabajo

- Por su parte, las medidas de inflación básica presentaron un acentuado comportamiento al alza. La inflación anual de alimentos, subió del 23,3% en febrero a 25,37% en marzo. En ese resultado es consecuencia de los incrementos en los costos de los insumos agrícolas, especialmente de los fertilizantes, ya que sus precios, tanto para productores como para consumidores, se han visto incrementados por cuenta del conflicto entre Rusia y Ucrania, además de las dificultades que se han presentado en la cadena de suministros por la crisis global de contenedores.
• Por otra parte, la inflación sin alimentos y regulados se incrementó del 4,51% en febrero al 4,51% en marzo. Y la inflación sin alimentos pasó del 5,10% en febrero al 5,31% en marzo, con un incremento de 0,21 pp.

Tabla 1. Mapa de calor de las principales medidas básicas de inflación, 2021-2022

Table with 13 columns (months from abr-21 to mar-22) and 5 main rows (Total, Alimentos, Sin alimentos, Sin alimentos y regulados, Año corrido) showing monthly and annual inflation percentages.

Fuente: DANE-IPC. Base: Marzo de 2018. Cálculos SAMPL-DGPESF-Mintrabajo



## Comportamiento de la inflación por niveles de ingresos

Tabla 2: Inflación total por divisiones: marzo frente al mismo mes del año anterior y un mes atrás (febrero), 2021-2022

Divisiones	Mensual			Var. año (pp)	Señal	Anual			Var. año (pp)	Señal
	Mar_2021	Feb_2022	Mar_2022			Mar_2021	Feb_2022	Mar_2022		
Alimentos (15.1%)	1.14	3.26	2.84	1.70	▲	3.92	23.30	25.37	21.45	▲
Bebidas alcohólicas y tabaco (1.7%)	0.47	0.77	0.86	0.39	▲	2.44	5.63	6.04	3.60	▲
Vestuario y calzado (4%)	0.46	1.23	-1.79	-2.24	▼	-2.71	1.16	-1.10	1.60	▲
Vivienda y servicios públicos (33.1%)	0.70	0.71	0.58	-0.12	▼	1.84	4.48	4.35	2.51	▲
Muebles y hogar (4.2%)	0.30	2.60	1.84	1.54	▲	-0.61	8.86	10.53	11.15	▲
Salud (1.7%)	0.31	1.17	0.97	0.66	▲	4.37	5.29	5.98	1.61	▲
Transporte (12.9%)	0.43	1.13	0.37	-0.06	▼	2.21	7.43	7.37	5.16	▲
Información y Comunicación (4.3%)	-0.86	0.04	-0.19	0.67	▲	-1.51	-11.73	-11.14	-9.63	▼
Recreación y Cultura (3.8%)	-0.53	0.83	0.02	0.54	▲	-0.20	2.47	3.03	3.24	▲
Educación (4.4%)	0.24	4.48	0.30	0.06	▲	-7.91	3.66	3.73	11.63	▲
Restaurantes y hoteles (9.4%)	0.40	2.21	1.43	1.02	▲	3.61	12.41	13.55	9.94	▲
Bienes y servicios diversos (5.4%)	0.13	1.26	0.99	0.86	▲	2.14	5.81	6.72	4.57	▲

Fuente: DANE-IPC. Base: diciembre de 2018. Cálculos SAMPL-DGPESF-Mintrabajo

- En los **ingresos totales**, durante marzo, los alimentos fueron los que más incrementaron su variación mensual con 2,84%, seguidos de la división de muebles y hogar con 1,84%. En la medición anual, los alimentos pasaron del 23,30% en febrero a 25,37% en marzo. En este mes, los mayores incrementos de precio se registraron en papas (110,22 %), yuca para consumo en el hogar (85,14 %) y plátanos (82,57 %); este comportamiento se explica por las afectaciones climáticas sobre los cultivos y a que las fuertes lluvias provocan cierres en las carreteras y que dificultan el transporte de los productos, entre otros factores.
- En la inflación mensual, solamente vestuario y calzado (-1,79%) e información y comunicaciones (-0,19%) tuvieron variaciones negativas que pueden ser explicadas en buena medida por los impactos positivos del día sin IVA del pasado 11 de marzo.

Tabla 3: Inflación de ingresos altos por divisiones: marzo frente al mismo mes del año anterior y un mes atrás (febrero), 2021-2022

Divisiones	Mensual			Var. año (pp)	Señal	Anual			Var. año (pp)	Señal
	Mar_2021	Feb_2022	Mar_2022			Mar_2021	Feb_2022	Mar_2022		
Alimentos (8.2%)	1.06	3.03	2.60	1.54	▲	4.18	21.53	23.38	19.20	▲
Bebidas alcohólicas y tabaco (1.5%)	0.39	0.80	0.81	0.43	▲	2.32	5.68	6.13	3.81	▲
Vestuario y calzado (4.5%)	0.68	0.82	-2.11	-2.79	▼	-4.62	0.26	-2.52	2.10	▲
Vivienda y servicios públicos (30.4%)	0.67	0.66	0.57	-0.11	▼	1.82	4.13	4.02	2.20	▲
Muebles y hogar (6%)	0.39	1.92	1.35	0.96	▲	0.80	6.81	7.82	7.02	▲
Salud (2.3%)	0.37	1.11	0.98	0.61	▲	3.91	5.37	6.01	2.10	▲
Transporte (15.1%)	0.51	1.22	0.50	-0.01	▼	1.46	7.99	7.98	6.53	▲
Información y Comunicación (4.6%)	-1.04	0.06	-0.23	0.81	▲	-1.97	-12.08	-11.36	-9.39	▼
Recreación y Cultura (5.2%)	-0.91	0.52	-0.20	0.71	▲	-1.88	1.74	2.47	4.35	▲
Educación (6.6%)	0.24	4.23	0.29	0.04	▲	-5.76	4.25	4.29	10.05	▲
Restaurantes y hoteles (10.3%)	0.31	2.30	1.33	1.02	▲	3.26	11.77	12.91	9.65	▲
Bienes y servicios diversos (5.3%)	0.19	1.21	0.95	0.76	▲	2.58	5.64	6.44	3.86	▲

Fuente: DANE-IPC. Base: diciembre de 2018. Cálculos SAMPL-DGPESF-Mintrabajo

- En el grupo de **ingresos altos**, durante marzo, los alimentos fueron los que más incrementaron su variación mensual con 2,60%, seguidos de muebles y hogar con 1,35% y restaurantes y hoteles con





1,33%. En la medición anual, los alimentos pasaron del 21,53% en febrero a 23,38% en marzo. En este grupo de ingresos los alimentos pesan un 8,2% en la distribución de la canasta familiar.

- En la inflación mensual, solamente vestuario y calzado (-2,11%), información y comunicaciones (-0,23%) y recreación y cultura (-0,2%) tuvieron variaciones negativas.

**Tabla 4: Inflación de clase media por divisiones: marzo frente al mismo mes del año anterior y un mes atrás (febrero), 2021-2022**

Divisiones	Mensual			Var. año (pp)	Señal	Anual			Var. año (pp)	Señal
	Mar_2021	Feb_2022	Mar_2022			Mar_2021	Feb_2022	Mar_2022		
Alimentos (15.8%)	1.16	3.25	2.84	1.67	▲	4.11	23.52	25.56	21.45	▲
Bebidas alcohólicas y tabaco (1.7%)	0.47	0.74	0.87	0.40	▲	2.43	5.49	5.91	3.48	▲
Vestuario y calzado (3.9%)	0.39	1.24	-1.74	-2.14	▼	-2.12	1.35	-0.81	1.31	▲
Vivienda y servicios públicos (33.1%)	0.70	0.72	0.59	-0.11	▼	1.83	4.57	4.46	2.62	▲
Muebles y hogar (3.8%)	0.25	2.88	2.06	1.81	▲	-1.23	9.76	11.75	12.98	▲
Salud (1.5%)	0.30	1.19	0.94	0.63	▲	4.48	5.19	5.85	1.37	▲
Transporte (13%)	0.40	1.11	0.35	-0.05	▼	2.49	7.33	7.27	4.78	▲
Información y Comunicación (4.6%)	-0.80	0.04	-0.18	0.61	▲	-1.39	-11.63	-11.08	-9.69	▼
Recreación y Cultura (3.5%)	-0.41	0.94	0.07	0.48	▲	0.50	2.76	3.25	2.75	▲
Educación (4.3%)	0.24	4.53	0.31	0.07	▲	-9.08	3.19	3.26	12.34	▲
Restaurantes y hoteles (9.5%)	0.43	2.18	1.45	1.02	▲	3.75	12.60	13.74	9.99	▲
Bienes y servicios diversos (5.4%)	0.13	1.27	0.99	0.85	▲	2.05	5.79	6.69	4.63	▲

Fuente: DANE-IPC. Base: diciembre de 2018. Cálculos SAMPL-DGPESF-Mintrabajo

- En el grupo de **clase media**, durante marzo, los alimentos fueron los que más incrementaron su variación mensual con 2,84%, seguidos de muebles y hogar con 2,06% y restaurantes y hoteles con 1,45%. En la medición anual, los alimentos pasaron del 23,52% en febrero a 25,56% en marzo. En este grupo de ingresos los alimentos pesan un 15,8% en la distribución de la canasta familiar.
- En la inflación mensual, solamente vestuario y calzado (-1,74%) e información y comunicaciones (-0,18%) tuvieron variaciones negativas.

**Tabla 5: Inflación de vulnerables por divisiones: marzo frente al mismo mes del año anterior y un mes atrás (febrero), 2021-2022**

Divisiones	Mensual			Var. año (pp)	Señal	Anual			Var. año (pp)	Señal
	Mar_2021	Feb_2022	Mar_2022			Mar_2021	Feb_2022	Mar_2022		
Alimentos (22.2%)	1.15	3.42	2.97	1.82	▲	3.38	23.79	26.03	22.65	▲
Bebidas alcohólicas y tabaco (1.9%)	0.51	0.82	0.89	0.38	▲	2.53	5.96	6.37	3.84	▲
Vestuario y calzado (3.5%)	0.31	1.89	-1.37	-1.68	▼	-1.34	1.99	0.28	1.63	▲
Vivienda y servicios públicos (36.3%)	0.69	0.74	0.57	-0.12	▼	1.87	4.62	4.49	2.62	▲
Muebles y hogar (3.1%)	0.22	3.35	2.26	2.04	▲	-2.11	11.19	13.45	15.56	▲
Salud (1.4%)	0.24	1.29	1.10	0.86	▲	5.13	5.44	6.34	1.21	▲
Transporte (10.1%)	0.38	1.01	0.21	-0.17	▼	2.54	6.71	6.53	3.99	▲
Información y Comunicación (3.3%)	-0.70	0.02	-0.15	0.56	▲	-1.06	-11.50	-11.00	-9.94	▼
Recreación y Cultura (2.9%)	-0.04	1.21	0.28	0.32	▲	1.39	3.20	3.53	2.14	▲
Educación (1.7%)	0.21	5.52	0.17	-0.04	▼	-9.54	4.41	4.36	13.90	▲
Restaurantes y hoteles (8.2%)	0.46	2.23	1.46	1.01	▲	3.68	12.86	14.00	10.31	▲
Bienes y servicios diversos (5.5%)	0.06	1.31	1.07	1.01	▲	1.81	6.14	7.21	5.41	▲

Fuente: DANE-IPC. Base: diciembre de 2018. Cálculos SAMPL-DGPESF-Mintrabajo

- En el grupo de **vulnerables**, durante marzo, los alimentos fueron los que más incrementaron su variación mensual con 2,97%, seguidos de muebles y hogar con 2,26% y restaurantes y hoteles con 1,46%. En la medición anual, los alimentos pasaron del 23,79% en febrero a 26,03% en marzo. En este grupo de ingresos los alimentos pesan un 22,2% en la distribución de la canasta familiar.
- En la inflación mensual, solamente vestuario y calzado (-1,37%) e información y comunicaciones (-0,15%) tuvieron variaciones negativas.

**Tabla 6: Inflación de pobres por divisiones: marzo frente al mismo mes del año anterior y un mes atrás (febrero), 2021-2022**

Divisiones	Mensual			Var. año (pp)	Señal	Anual			Var. año (pp)	Señal
	Mar_2021	Feb_2022	Mar_2022			Mar_2021	Feb_2022	Mar_2022		
Alimentos (23.8%)	1.07	3.40	3.00	1.93	▲	3.16	23.30	25.65	22.49	▲
Bebidas alcohólicas y tabaco (1.8%)	0.51	0.78	0.89	0.38	▲	3.00	6.02	6.42	3.43	▲
Vestuario y calzado (3.3%)	0.23	2.00	-1.24	-1.46	▼	-1.34	2.11	0.62	1.96	▲
Vivienda y servicios públicos (40.2%)	0.69	0.68	0.54	-0.14	▼	1.87	4.43	4.28	2.41	▲
Muebles y hogar (3%)	0.14	3.48	2.39	2.24	▲	-2.63	11.21	13.70	16.33	▲
Salud (1.5%)	0.09	1.27	1.07	0.98	▲	5.01	5.44	6.47	1.46	▲
Transporte (7.1%)	0.36	1.06	0.20	-0.15	▼	3.57	6.64	6.48	2.91	▲
Información y Comunicación (2.7%)	-0.81	0.03	-0.15	0.65	▲	-1.19	-11.63	-11.05	-9.85	▼
Recreación y Cultura (2.6%)	0.03	1.23	0.38	0.36	▲	0.85	3.15	3.51	2.66	▲
Educación (1.6%)	0.23	5.40	0.28	0.05	▲	-12.31	3.95	4.01	16.32	▲
Restaurantes y hoteles (7.2%)	0.42	2.28	1.45	1.03	▲	3.91	12.82	13.97	10.07	▲
Bienes y servicios diversos (5.2%)	0.08	1.27	1.11	1.03	▲	1.88	6.19	7.28	5.40	▲

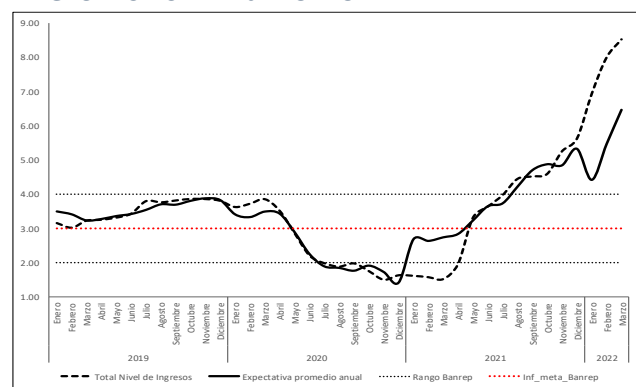
Fuente: DANE-IPC. Base: diciembre de 2018. Cálculos SAMPL-DGPESF-Mintrabajo

- En el grupo de **pobres**, durante marzo, los alimentos fueron los que más incrementaron su variación mensual con 3%, seguidos de muebles y hogar con 2,39% y restaurantes y hoteles con 1,45%. En la medición anual, los alimentos pasaron del 25,65% en febrero a 26,65% en marzo. En este grupo de ingresos los alimentos pesan un 23,8% en la distribución de la canasta familiar.
- En la inflación mensual, solamente vestuario y calzado (-1,24%) e información y comunicaciones (-0,15%) tuvieron variaciones negativas.



### Perspectivas de la inflación en los próximos meses

**Gráfica 3. Inflación total y Expectativa de inflación a marzo de 2022 (Banrep). Enero 2020 – Marzo 2022**



Fuente: DANE-IPC. Base: Diciembre de 2018. Cálculos SAMPL-DGPESF-Mintrabajo

- El resultado de inflación anual en marzo fue uno de los más altos de los últimos veintinueve años. Los alimentos fueron los responsables de la mayor proporción de la inflación triplicando la inflación anual en marzo.
- Un punto de preocupación es el relacionado con el impacto negativo de la inflación por niveles de ingreso. En marzo la brecha entre la inflación anual de ingresos altos y hogares vulnerables y pobres fue en promedio de 3,7 pp. Esta brecha está explicada por el mayor peso que tienen los alimentos, los arrendamientos y los servicios públicos dentro de la canasta de los hogares en situación de pobreza y vulnerabilidad.
- Según las investigaciones económicas de Scotiabank Colpatría, la inflación mensual de marzo va a ser el pico de la inflación anual y de aquí en adelante se podría empezar a observar una lenta convergencia hacia la meta del Banco de la República, sin embargo, no se espera que la inflación baje tanto durante el año y podría terminar alrededor del 6,3% durante 2022.
- De acuerdo con lo observado hasta marzo de 2022 los riesgos siguen sesgados al alza.



### *Glosario y convenciones*

- **Inflación anual** consiste en la variación porcentual del IPC entre un mes y el mismo mes del año inmediatamente anterior.
- **Inflación año corrido** es la variación porcentual del IPC entre cualquier mes y el último mes del año inmediatamente anterior.
- **Inflación mensual** se entiende como la variación porcentual del IPC entre un mes y el mes inmediatamente anterior.
- **Regulados**, corresponde a los bienes y servicios cuyos precios son administrados por el gobierno. Por ejemplo, el precio de la gasolina que afecta el rubro de transporte personal es decretado por el Ministerio de Minas y Energía.
- **Bienes SAR**, corresponde a la clasificación del Banco de la República y excluye de la medida los alimentos y regulados.
- **Servicios SAR**, corresponde a la clasificación del Banco de la República y excluye de la medida los alimentos y regulados.