



MINISTERIO DEL TRABAJO

Inflación total nacional

*y cada uno de los
componentes*

Agosto de 2022



Dirección de Generación
y Protección del Empleo
y Subsidio Familiar
Ministerio del Trabajo



Subdirección de Análisis,
Monitoreo y Prospectiva Laboral
Ministerio del Trabajo



Aspectos relevantes

A

La inflación en agosto se ubicó en 1,02% en comparación con julio de 2022. Este resultado fue superior a las expectativas del mercado que la ubicaban en el 0,54% (Encuesta Banrep).

B

La inflación anual (10,84%) se ubicó por encima de la inflación meta del Banco de la República (3%) y se incrementó frente a la observada en julio (10,20%).

C

La inflación anual (10,84%) en agosto golpeó con mayor intensidad a los hogares vulnerables (12,53%) y pobres (12,70%).

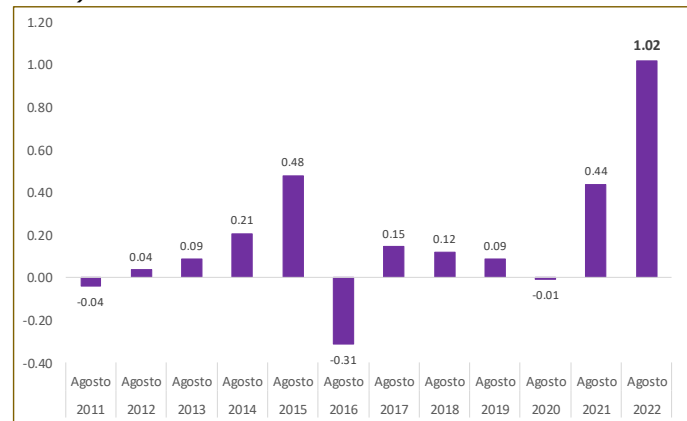
1

Comportamiento de la inflación mensual

- Según el DANE en agosto de 2022 la variación mensual del IPC alcanzó el 1,02%, es decir 0,58 puntos porcentuales superior a la registrada en agosto de 2021, cuando fue de 0,44%.
- Las mayores variaciones mensuales se presentaron en las divisiones de alimentos (1,85%), bienes y servicios diversos (1,54%), restaurantes y hoteles (1,45%) y, por último, muebles y hogar (1,33%).
- En agosto de 2022, comparado con julio, las subclases que más aportaron al índice total fueron: cebolla (11,70%), electricidad (3,32%), huevos (3,32%), gas (3,21%), frutas frescas (3,18%), productos de limpieza y mantenimiento (2,89%), artículos para higiene corporal (2,62%), vehículo particular nuevo o usado (1,77%) y comidas en establecimientos de servicio a la mesa y autoservicio (1,65%).

- En agosto de 2022, **muebles** fue la división que más contribuyó a la inflación en los niveles de ingresos de **vulnerables (1,85%)** y **pobres (2,01%)**.

Gráfica 1. Inflación mensual (Agosto 2011-2022)

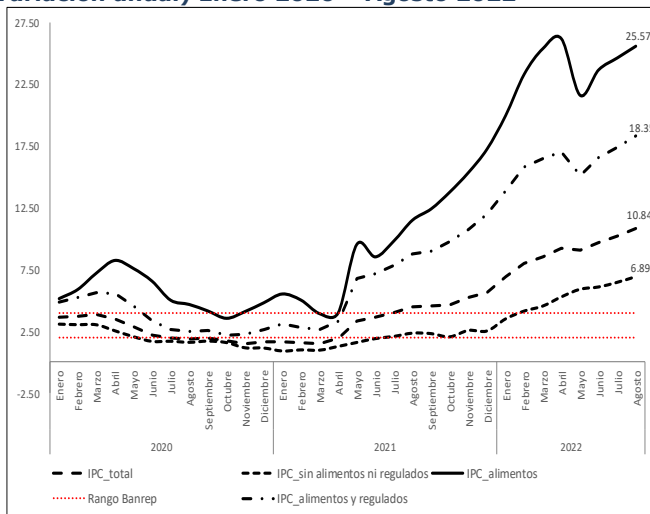


Fuente: DANE-IPC. Base: Diciembre de 2018



Comportamiento de las medidas de inflación básica

Gráfica 2. Inflación total y mediciones básicas (Variación anual) Enero 2020 – Agosto 2022



Fuente: DANE-IPC. Base: Diciembre de 2018. Cálculos SAMPL-DGPESF-Mintrabajo

- Por su parte, las medidas de inflación básica presentaron un comportamiento mixto. La inflación anual de **alimentos**, se incrementó del 24,61% en julio a 25,57% en agosto, es decir 0,95pp. Este comportamiento se explica por el incremento, sobre todo, de los precios de frutas frescas (13,90%), cítricos (11,3%), hortalizas (8,58%), huevos (5,73%) y arroz (3,20%).
- Por otra parte, la inflación **sin alimentos y regulados** se incrementó del 6,44% en julio al 6,89% en agosto. Y la **inflación sin alimentos** pasó del 7,29% en julio al 7,83% en agosto. Finalmente, la **inflación de regulados** pasó del 10,49% al 11,35% entre julio y agosto.
- En términos generales, la inflación en agosto se explica por la temporada de lluvias que afectó la producción nacional (especialmente en hortalizas y frutas). A esto se suma el precio de los insumos, el encarecimiento de la logística internacional y la “inflación heredada” que llega a Colombia por cuenta del conflicto en Ucrania y el aumento del costo de vida en los Estados Unidos.
- Con el resultado de agosto, la inflación total anual se incrementó frente a la observada en meses pasados y, en términos anuales, pasó de 10,20% a 10,84% y continúa fuera del rango meta de largo plazo del Banrep (3,0%). Este resultado es uno de lo más altos desde abril de 1999 (11,17%).

Tabla 1. Mapa de calor de las principales medidas básicas de inflación, 2021-2022

Medida	Periodo	sep-21	oct-21	nov-21	dic-21	ene-22	feb-22	mar-22	abr-22	may-22	jun-22	jul-22	ago-22
Total	Mensual	0.38	0.02	0.49	0.73	1.66	1.63	1.00	1.25	0.84	0.51	0.81	1.02
	Anual	4.51	4.59	5.25	5.62	6.94	8.00	8.53	9.23	9.06	9.68	10.20	10.84
	Año corrido	4.32	4.34	4.85	5.62	1.66	3.32	4.35	5.65	6.55	7.09	7.96	9.06
Alimentos	Mensual	0.76	0.89	1.45	2.08	3.79	3.26	2.84	2.75	1.56	0.65	1.17	1.85
	Anual	12.40	13.76	15.34	17.23	19.95	23.30	25.37	26.17	21.60	23.65	24.61	25.57
	Año corrido	12.21	13.21	14.85	17.23	3.79	7.18	10.22	13.25	15.01	15.76	17.10	19.27
Sin alimentos	Mensual	0.31	-0.17	0.30	0.44	1.21	1.28	0.59	0.90	0.68	0.48	0.73	0.83
	Anual	3.03	2.86	3.37	3.44	4.47	5.10	5.31	5.94	6.50	6.84	7.29	7.83
	Año corrido	2.85	2.68	2.98	3.44	1.21	2.51	3.11	4.04	4.75	5.24	6.01	6.89
Sin alimentos y regulados	Mensual	0.18	-0.26	0.26	0.33	1.09	1.16	0.57	0.93	0.66	0.37	0.66	0.76
	Anual	2.28	2.02	2.54	2.49	3.47	4.11	4.51	5.26	5.87	6.06	6.44	6.89
	Año corrido	2.16	1.89	2.16	2.49	1.09	2.26	2.85	3.80	4.48	4.87	5.55	6.36
Regulados	Mensual	0.79	0.19	0.44	0.87	1.68	1.69	0.64	0.83	0.75	0.87	1.00	1.05
	Anual	5.94	6.14	6.56	7.10	8.31	8.91	8.32	8.50	8.85	9.80	10.49	11.35
	Año corrido	5.50	5.70	6.17	7.10	1.68	3.41	4.07	4.93	5.72	6.64	7.71	8.83

Fuente: DANE-IPC. Base: Diciembre de 2018. Cálculos SAMPL-DGPESF-Mintrabajo



Comportamiento de la inflación por niveles de ingresos

Tabla 2: Inflación total por divisiones: agosto frente al mismo mes del año anterior y un mes atrás (julio), 2021-2022

Medidas de inflación	Mensual			Var. año (pp)	Señal	Anual			Var. año (pp)	Señal
	Agosto 2021	Julio 2022	Agosto 2022			Agosto 2021	Julio 2022	Agosto 2022		
Alimentos (15.1%)	1.08	1.17	1.85	0.77	▲	11.49	24.62	25.57	14.07	▲
Bebidas alcohólicas y tabaco (1.7%)	0.22	0.23	0.27	0.05	▲	2.84	6.80	6.86	4.02	▲
Vestuario y calzado (4%)	0.07	3.59	0.45	0.38	▲	1.10	3.37	3.77	2.67	▲
Vivienda y servicios públicos (33.1%)	0.19	0.56	0.75	0.56	▲	3.47	6.14	6.73	3.26	▲
Muebles y hogar (4.2%)	0.30	0.76	1.32	1.03	▲	3.28	13.59	14.75	11.47	▲
Salud (1.7%)	0.25	0.87	0.75	0.49	▲	3.26	7.68	8.21	4.94	▲
Transporte (12.9%)	0.34	0.95	0.68	0.34	▲	5.05	9.12	9.49	4.43	▲
Información y Comunicación (4.3%)	-0.18	0.10	0.08	0.26	▲	-3.63	-6.89	-6.65	-3.02	▼
Recreación y Cultura (3.8%)	0.19	0.30	0.60	0.41	▲	0.54	4.90	5.33	4.78	▲
Educación (4.4%)	0.62	0.00	0.17	-0.45	▼	-3.16	2.97	2.51	5.67	▲
Restaurantes y hoteles (9.4%)	0.98	0.83	1.44	0.46	▲	6.93	15.20	15.73	8.80	▲
Bienes y servicios diversos (5.4%)	0.28	0.54	1.54	1.26	▲	3.04	8.66	10.02	6.98	▲

Fuente: DANE-IPC. Base: diciembre de 2018. Cálculos SAMPL-DGPESF-Mintrabajo

- En los **ingresos totales**, durante agosto, **alimentos** fue la división que más incrementó su variación mensual con 1,85%, seguida de la división de **bienes y servicios diversos** con el 1,54%. La división de información y comunicaciones fue la de menor variación con 0,08%.
- En la medición anual, los alimentos pasaron del 24,62% en julio a 25,57% en agosto. Los restaurantes y hoteles tuvieron una inflación de 15,73% en el dato anual; mientras que muebles y artículos para el hogar mostraron una variación en los precios de 14,75% y bienes y servicios diversos subió en 10,02%.

Tabla 3: Inflación de ingresos altos por divisiones: agosto frente al mismo mes del año anterior y un mes atrás (julio), 2021-2022

Medidas de inflación	Mensual			Var. año (pp)	Señal	Anual			Var. año (pp)	Señal
	Agosto 2021	Julio 2022	Agosto 2022			Agosto 2021	Julio 2022	Agosto 2022		
Alimentos (8.2%)	1.61	1.28	2.00	0.39	▲	12.13	23.41	23.89	11.76	▲
Bebidas alcohólicas y tabaco (1.5%)	0.15	0.24	0.25	0.10	▲	2.66	6.77	6.88	4.22	▲
Vestuario y calzado (4.5%)	-0.02	4.19	0.43	0.44	▲	-0.17	3.14	3.60	3.76	▲
Vivienda y servicios públicos (30.4%)	0.16	0.45	0.63	0.47	▲	2.93	5.77	6.27	3.34	▲
Muebles y hogar (6%)	0.22	0.53	0.85	0.63	▲	3.27	9.91	10.59	7.32	▲
Salud (2.3%)	0.25	0.81	0.71	0.46	▲	3.13	7.49	7.98	4.85	▲
Transporte (15.1%)	0.34	1.30	0.82	0.48	▲	4.62	10.83	11.36	6.74	▲
Información y Comunicación (4.6%)	-0.25	0.12	0.10	0.35	▲	-4.51	-6.31	-5.98	-1.47	▼
Recreación y Cultura (5.2%)	0.26	0.28	0.69	0.43	▲	-0.76	4.63	5.09	5.85	▲
Educación (6.6%)	0.42	0.00	0.18	-0.24	▼	-1.87	3.50	3.26	5.13	▲
Restaurantes y hoteles (10.3%)	0.96	0.67	1.46	0.50	▲	6.17	14.61	15.18	9.02	▲
Bienes y servicios diversos (5.3%)	0.17	0.46	1.46	1.29	▲	3.65	8.23	9.63	5.98	▲

Fuente: DANE-IPC. Base: diciembre de 2018. Cálculos SAMPL-DGPESF-Mintrabajo

- En el grupo de **ingresos altos**, durante agosto, **alimentos** fue la división que más incrementó su variación mensual con 2,0%, seguida de restaurante y hoteles y bienes y servicios diversos con



1,46%. En la medición anual, los alimentos pasaron del 23,41% en julio a 23,89% en agosto. En este grupo de ingresos los alimentos pesan un 8,2% en la distribución de la canasta familiar.

- En la inflación mensual, información y comunicaciones se incrementó en 0,10%) y en la medición anual tuvo una variación negativa (-5,98%).

Tabla 4: Inflación de ingresos medios por divisiones: agosto frente al mismo mes del año anterior y un mes atrás (julio), 2021-2022

Medidas de inflación	Mensual			Var. año (pp)	Se-ñal	Anual			Var. año (pp)	Se-ñal
	Agosto 2021	Julio 2022	Agosto 2022			Agosto 2021	Julio 2022	Agosto 2022		
Alimentos (15.8%)	1.08	1.16	1.82	0.74	▲	11.79	24.73	25.64	13.85	▲
Bebidas alcohólicas y tabaco (1.7%)	0.24	0.22	0.27	0.03	▲	2.85	6.70	6.74	3.88	▲
Vestuario y calzado (3.9%)	0.10	3.55	0.47	0.37	▲	1.53	3.43	3.81	2.28	▲
Vivienda y servicios públicos (33.1%)	0.19	0.55	0.78	0.59	▲	3.59	6.22	6.84	3.25	▲
Muebles y hogar (3.8%)	0.34	0.82	1.53	1.18	▲	3.33	15.19	16.55	13.22	▲
Salud (1.5%)	0.25	0.88	0.74	0.49	▲	3.32	7.64	8.17	4.84	▲
Transporte (13%)	0.31	0.88	0.62	0.31	▲	5.16	8.72	9.05	3.89	▲
Información y Comunicación (4.6%)	-0.16	0.09	0.08	0.24	▲	-3.40	-7.07	-6.85	-3.45	▼
Recreación y Cultura (3.5%)	0.17	0.31	0.56	0.39	▲	1.10	5.01	5.42	4.32	▲
Educación (4.3%)	0.75	0.00	0.16	-0.59	▼	-3.81	2.50	1.91	5.71	▲
Restaurantes y hoteles (9.5%)	0.99	0.87	1.43	0.44	▲	7.20	15.35	15.85	8.65	▲
Bienes y servicios diversos (5.4%)	0.31	0.53	1.53	1.22	▲	2.88	8.61	9.93	7.06	▲

Fuente: DANE-IPC. Base: diciembre de 2018. Cálculos SAMPL-DGPESF-Mintrabajo

- En el grupo de **ingresos medios**, durante agosto, **alimentos** fue la división que más incrementó su variación mensual con 1,82%, seguida de muebles y hogar y bienes y servicios diversos con 1,53%. En la medición anual, los alimentos pasaron del 24,73% en julio a 25,64% en agosto. En este grupo de ingresos los alimentos pesan un 15,8% en la distribución de la canasta familiar.
- En la inflación mensual, educación se incrementó en 0,16%) y en la medición anual tuvo una variación de 1,91%.

Tabla 5: Inflación de vulnerables por divisiones: agosto frente al mismo mes del año anterior y un mes atrás (julio), 2021-2022

Medidas de inflación	Mensual			Var. año (pp)	Se-ñal	Anual			Var. año (pp)	Se-ñal
	Agosto 2021	Julio 2022	Agosto 2022			Agosto 2021	Julio 2022	Agosto 2022		
Alimentos (22.2%)	0.82	1.10	1.85	1.03	▲	10.60	24.97	26.25	15.66	▲
Bebidas alcohólicas y tabaco (1.9%)	0.23	0.22	0.32	0.08	▲	2.95	7.14	7.23	4.27	▲
Vestuario y calzado (3.5%)	0.13	2.78	0.42	0.30	▲	1.85	3.62	3.93	2.08	▲
Vivienda y servicios públicos (36.3%)	0.23	0.72	0.87	0.63	▲	3.77	6.38	7.05	3.28	▲
Muebles y hogar (3.1%)	0.36	1.02	1.85	1.50	▲	3.12	17.67	19.43	16.31	▲
Salud (1.4%)	0.28	1.02	0.82	0.54	▲	3.44	8.20	8.79	5.35	▲
Transporte (10.1%)	0.48	0.56	0.63	0.15	▲	5.49	7.15	7.31	1.82	▲
Información y Comunicación (3.3%)	-0.12	0.05	0.05	0.17	▲	-2.90	-7.30	-7.14	-4.24	▼
Recreación y Cultura (2.9%)	0.14	0.39	0.49	0.36	▲	1.77	5.13	5.50	3.73	▲
Educación (1.7%)	0.56	0.00	0.19	-0.37	▼	-4.79	3.92	3.54	8.32	▲
Restaurantes y hoteles (8.2%)	1.00	0.94	1.49	0.49	▲	7.24	15.68	16.24	9.00	▲
Bienes y servicios diversos (5.5%)	0.37	0.65	1.69	1.32	▲	2.70	9.36	10.79	8.09	▲

Fuente: DANE-IPC. Base: diciembre de 2018. Cálculos SAMPL-DGPESF-Mintrabajo

- En el grupo de **vulnerables**, durante agosto, **alimentos** y muebles y hogar fueron las divisiones que más incrementaron su variación mensual con 1,85%, seguidas de bienes y servicios diversos (1,69%) y restaurantes y hoteles (1,49%). En la medición anual, los alimentos pasaron del 24,97% en julio a 26,25% en agosto. En este grupo de ingresos los alimentos pesan un 22,2% en la distribución de la canasta familiar.



- En la inflación mensual, información y comunicaciones tuvo una variación de 0,05% y en la medición anual, presentó una variación negativa de 7,14%.

Tabla 6: Inflación de pobres por divisiones: agosto frente al mismo mes del año anterior y un mes atrás (julio), 2021-2022

Medidas de inflación	Mensual			Var. año (pp)	Señal	Anual			Var. año (pp)	Señal
	Agosto 2021	Julio 2022	Agosto 2022			Agosto 2021	Julio 2022	Agosto 2022		
Alimentos (23.8%)	0.67	1.12	1.89	1.23	▲	9.90	24.89	26.41	16.52	▲
Bebidas alcohólicas y tabaco (1.8%)	0.19	0.25	0.35	0.16	▲	3.16	7.06	7.23	4.07	▲
Vestuario y calzado (3.3%)	0.07	2.42	0.43	0.36	▲	1.69	3.45	3.83	2.14	▲
Vivienda y servicios públicos (40.2%)	0.24	0.71	0.78	0.54	▲	3.65	6.08	6.65	3.00	▲
Muebles y hogar (3%)	0.32	1.12	2.01	1.68	▲	2.63	18.39	20.37	17.75	▲
Salud (1.5%)	0.31	1.07	0.91	0.60	▲	2.83	8.64	9.29	6.46	▲
Transporte (7.1%)	0.57	0.40	0.55	-0.01	▼	6.04	6.91	6.90	0.85	▲
Información y Comunicación (2.7%)	-0.14	0.07	0.07	0.21	▲	-3.33	-6.86	-6.67	-3.33	▼
Recreación y Cultura (2.6%)	0.10	0.44	0.46	0.37	▲	1.14	5.41	5.80	4.66	▲
Educación (1.6%)	0.98	0.00	0.11	-0.87	▼	-6.32	3.14	2.25	8.57	▲
Restaurantes y hoteles (7.2%)	1.00	0.94	1.42	0.42	▲	7.38	15.68	16.16	8.78	▲
Bienes y servicios diversos (5.2%)	0.37	0.66	1.62	1.25	▲	2.73	9.58	10.94	8.21	▲

Fuente: DANE-IPC. Base: diciembre de 2018. Cálculos SAMPL-DGPESF-Mintrabajo

- En el grupo de **pobres**, durante agosto, **muebles y hogar** fue la que más incrementó su variación mensual con 2,01%, seguida de alimentos con 1,89%. En la medición anual, los alimentos pasaron del 24,89% en julio a 26,41% en agosto. En este grupo de ingresos los alimentos pesan un 23,8% en la distribución de la canasta familiar.
- En la inflación mensual, información y comunicaciones presentó una variación de 0,07%) y en la medida anual, presentó una variación negativa del 3,33%.

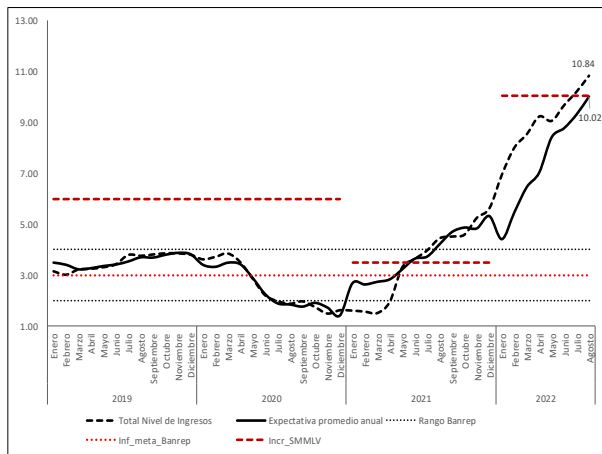


Perspectivas de la inflación en los próximos meses

- En agosto, el comportamiento de la inflación total superó las expectativas del mercado que, según la encuesta de expectativas del Banco de la República, se ubicaría en el 0,54%.
- La inflación anual presentó un incremento debido al impulso generado especialmente por los sectores de alimentos, vivienda y servicios públicos, restaurantes y hoteles, transporte, muebles y hogar y bienes y servicios diversos que contribuyeron con 10,39 pp. a la variación total del indicador (10,84%).
- Entre las causas que explican el alza de precios están a) la depreciación del peso colombiano, que ha hecho que buena parte de los productos de la canasta familiar, que tienen que ver con elementos importados como aseo, como insumos para la producción de algunos alimentos, como los electrodomésticos, suban su costo, impulsando la inflación anual; b) la persistencia de los problemas asociados con los altos precios de insumos e importaciones por la crisis logística global y c) la temporada de lluvias que afectó la producción nacional (especialmente en hortalizas y frutas).



Gráfica 3. Inflación total y Expectativa de inflación a agosto de 2022 (Banrep). Enero 2020 – Agosto 2022



Fuente: DANE-IPC. Base: Diciembre de 2018. Cálculos SAMPL-DGPESF-Mintrabajo

- Un punto de preocupación sigue siendo el relacionado con el impacto negativo de la inflación por niveles de ingresos. En agosto la brecha entre la inflación anual de ingresos altos y hogares vulnerables y pobres se incrementó, en promedio, en 3 pp.
- Esta brecha está explicada por el mayor peso que tienen los alimentos, los arrendamientos y los servicios públicos dentro de la canasta de los hogares en situación de pobreza y vulnerabilidad.

De acuerdo con diversos analistas, persiste aún la incertidumbre sobre el comportamiento de los precios, por los siguientes factores:

- Las mayores presiones siguen concentradas en los alimentos. "(...) Esto sigue siendo muy preocupante especialmente porque buena parte de la canasta básica de la población de ingresos bajos viene por cuenta del consumo de alimentos, eso lo que quiere decir es que todavía falta bastante para que la inflación toque techo y seguramente ya vamos a estar hablando de inflaciones de más de 11% a noviembre de este año" (**Sergio Olarte, economista principal de Scotiabank Colpatría**, citado por Portafolio).
- Los servicios públicos se han venido ajustando reiteradamente al alza en lo que va del año, aunque el incremento ha sido diferenciado a lo largo del país, con mayores presiones en la Costa Caribe, con incrementos anuales de casi 50% en ciudades como Santa Marta y Riohacha. (**Investigaciones Banco de Bogotá**).
- Los arriendos están subiendo porque indexan la inflación que es con la cual se calculan los cánones mensuales. En consecuencia, cuando los contratos de arrendamiento se vencen y se renegocian, registran los incrementos que están mostrando las estadísticas. (**La República**).



Glosario y convenciones

- **Inflación anual** consiste en la variación porcentual del IPC entre un mes y el mismo mes del año inmediatamente anterior.
- **Inflación año corrido** es la variación porcentual del IPC entre cualquier mes y el último mes del año inmediatamente anterior.
- **Inflación mensual** se entiende como la variación porcentual del IPC entre un mes y el mes inmediatamente anterior.
- **Regulados**, corresponde a los bienes y servicios cuyos precios son administrados por el gobierno. Por ejemplo, el precio de la gasolina que afecta el rubro de transporte personal es decretado por el Ministerio de Minas y Energía.
- **Bienes SAR**, corresponde a la clasificación del Banco de la República y excluye de la medida los alimentos y regulados.
- **Servicios SAR**, corresponde a la clasificación del Banco de la República y excluye de la medida los alimentos y regulados.