



Boletín

de formalidad laboral y desempleo en

Jóvenes y Mujeres

Périodo:

Trimestre julio-septiembre de 2022

► Dirección de Generación y
Protección del Empleo y
Subsidio Familiar

 Subdirección de Análisis,
Monitoreo y Prospectiva Laboral
Ministerio del Trabajo

BOLETÍN DE FORMALIDAD LABORAL Y DESEMPLEO EN JÓVENES Y MUJERES

trimestre jul-sep 2022

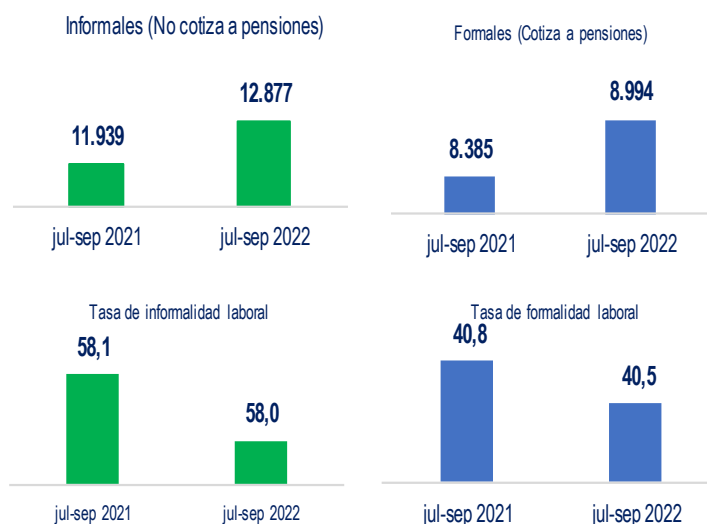
Basado en DANE GEIH

Formalidad e informalidad laboral según cotización a pensiones

Para el trimestre jul-sep de 2022 en el total nacional, la tasa de informalidad laboral fue de 58%, en comparación con el mismo trimestre de 2021 esta presenta una reducción de 0,1pp. Los ocupados informales aumentaron en 938 mil jalonando el aumento de ocupados con 4,6pp del 8% de aumento que tuvieron los ocupados y que en términos absolutos aumentaron en un millón 643 mil. Por otra parte, la tasa de formalidad laboral fue de 40,5% disminuyendo en 0,3pp frente al mismo trimestre de 2021. Los ocupados formales aumentaron en 609 mil, contribuyendo al aumento de los ocupados en 3 pp. La reducción de ambas tasas de informalidad se da en parte por el aumento de los ocupados pensionados que pasaron de 235 mil a 330 mil, con una contribución a la variación de 0,5 pp, ver tabla 1.

Tabla 1. Ocupados formales e informales y tasas de formalidad e informalidad jul-sep 2021 y 2022

Ocupados <i>cifras en miles</i>	Trimestre		Variaciones	
	jul-sep 2021	jul-sep 2022	jul-sep 2022/ jul-sep 2021 abs	Contrib
Formales (Cotiza a pensiones)	8.385	8.994	609	3,0
Informales (No cotiza a pensiones)	11.939	12.877	938	4,6
Ya es pensionado	235	330	96	0,5
Total	20.558	22.201	1.643	8,0
			pp	
Tasa de formalidad laboral	40,8	40,5	-0,3	↓
Tasa de informalidad laboral	58,1	58,0	-0,1	↑
% Pensionados	1,1	1,5	0,3	



En cuanto al comportamiento por los dominios geográficos de: i. cabeceras y ii. centros poblados y rural disperso, se evidencia un aumento de la tasa de informalidad laboral en las cabeceras pasando de 50,3% a 50,9%, el número de ocupados formales aumentó en mayor medida que los informales. En tanto que la tasa de informalidad en los centros poblados y rural disperso se redujo, pasando de 86% a 84,7% el número ocupados formales aumentó en mayor medida que los informales, ver tabla 2.

Tabla 2 Indicadores de Formalidad e Informalidad Laboral julio 2022 por zona

Ocupados <i>cifras en miles</i>	Cabeceras				Centros Poblados y Rural Disperso			
	Trimestre		Variaciones		Trimestre		Variaciones	
	jul-sep 2021	jul-sep 2022	jul-sep 2022/ jul-sep 2021		jul-sep 2021	jul-sep 2022	jul-sep 2022/ jul-sep 2021	
			abs	Contrib pp			abs	Contrib pp
Formales (<i>Cotiza a pensiones</i>)	7.785	8.312	527	3,3	600	683	82	1,8
Informales (<i>No cotiza a pensiones</i>)	8.103	8.945	842	5,2	3.836	3.932	96	2,2
Ya es pensionado	210	301	91	0,6	25	29	5	0,1
Total	16.098	17.558	1.460	9,1	4.461	4.644	183	4,1
Tasas %				pp				pp
Tasa de formalidad laboral	48,4	47,3	-1,0	↓	13,5	14,7	1,2	↑
Tasa de informalidad laboral	50,3	50,9	0,6	↓	86,0	84,7	-1,3	↑
% Pensionados	1,3	1,7	0,4		0,6	0,6	0,1	

Para el trimestre jul-sep de 2022, las mujeres presentaron una tasa de informalidad laboral del 55,7%, con un aumento de 1,3pp en comparación con el mismo trimestre un año atrás. Los hombres presentaron una tasa de informalidad laboral del 59,6% con una reducción de 0,8pp. Si bien las mujeres ocupadas aumentaron en mayor medida que los hombres ocupados, estas presentan un mayor aumento en las mujeres ocupadas informalmente 732 mil frente a 362 mil, en tanto que los hombres el aumento de los ocupados formales fue mayor, 148 mil frente a 206 mil, ver la tabla 3.

Tabla 3 Indicadores de Formalidad e Informalidad Laboral julio 2022 por sexo

Ocupados <i>cifras en miles</i>	Mujeres				Hombres			
	Trimestre		Variaciones		Trimestre		Variaciones	
	jul-sep 2021	jul-sep 2022	jul-sep 2022/ jul-sep 2021		jul-sep 2021	jul-sep 2022	jul-sep 2022/ jul-sep 2021	
			abs	Contrib			abs	Contrib
Formales-Cotiza a pensiones	3.573	3.935	362	4,5	4.812	5.059	248	2,0
Informales-No cotiza a pensiones	4.363	5.095	732	9,1	7.575	7.782	206	1,6
Ya es pensionado	90	121	30	0,4	144	210	65	0,5
Total	8.027	9.151	1.124	14,0	12.531	13.051	519	4,1
Tasas %				pp				pp
Tasa de formalidad laboral	44,5	43,0	-1,5	↓	38,4	38,8	0,4	↑
Tasa de informalidad laboral	54,4	55,7	1,3	↓	60,5	59,6	-0,8	↑
% Pensionados	1,1	1,3	0,2		1,2	1,6	0,5	

Las ciudades con la tasa de informalidad laboral más alta son: Cúcuta AM, Sincelejo, Valledupar, Riohacha y Cartagena. Mientras que las ciudades con la tasa de informalidad más baja son: Pereira AM, Medellín AM, Bogotá, San Andres y Manizales AM. Los centros poblados y rural disperso y las otras cabeceras en general presentan siempre una alta informalidad laboral, ver tabla 4.

Tabla 4. Tasa de Formalidad e Informalidad por Ciudades trimestre jul-sep 2022

Ciudad	jul-sep 2021	jul-sep 2022	Var pp
CPRD y otras cabeceras	74,8	73,1	-1,7
Cúcuta AM	70,7	67,9	-2,8
Sincelejo	68,4	67,3	-1,1
Valledupar	69,8	67,2	-2,7
Riohacha	70,2	65,8	-4,4
Cartagena	59,4	63,8	4,4
Santa Marta	65,4	63,5	-1,9
Montería	61,5	60,9	-0,6
Barranquilla AM	59,8	60,3	0,5
Florencia	63,6	59,6	-4,0
Total	59,2	58,3	-0,9
Villavicencio	57,4	56,0	-1,4
Pasto	56,1	55,2	-0,9
Quibdó	68,4	54,6	-13,8
Popayán	57,4	53,1	-4,3
Bucaramanga AM	47,7	49,6	1,9
Neiva	50,4	47,2	-3,2
Ibagué	53,1	47,1	-6,0
Cali AM	45,7	45,0	-0,7
Armenia	48,5	42,8	-5,7
Tunja	35,5	41,2	5,7
Pereira AM	43,4	40,2	-3,2
Medellín AM	31,8	37,1	5,3
Bogotá	36,6	34,7	-1,8
San Andres	34,7	33,3	-1,4
Manizales AM	32,3	32,5	0,2

Jóvenes 15 a 28 años

Para el trimestre móvil jul-sep 2022 los jóvenes presentaron una tasa de desempleo de 18,3%, se evidencia una amplia reducción del desempleo de 3,1pp y de 151 mil jóvenes menos en el desempleo. Esta situación se acompaña de un aumento de la participación laboral de 2 pp y de la tasa de ocupación de 3,3 pp llegando a 44,9%, los ocupados jóvenes aumentaron en 338 mil. La población por fuera de la fuerza laboral se redujo en 261 mil. Se presenta una mejora importante de la situación de los jóvenes en términos de laborales.

Tabla 5. Principales Indicadores de Mercado Laboral para jóvenes de 15 a 28 años trimestre jul-sep 2022

Jóvenes 15 a 28 años	jul-sep 2021	jul-sep 2022	Variaciones 2022-2021
Tasa Global de Participación %	52,9	54,9	2,0 ↑
Tasa de Ocupación %	41,6	44,9	3,3 ↑
Tasa de Desempleo %	21,4	18,3	-3,1 ↓
<i>Cifras en miles</i>			
Población en edad de trabajar	11.399	11.326	-74 ↓
Fuerza de trabajo	6.034	6.221	187 ↑
Ocupados	4.745	5.083	338 ↑
Desocupados	1.289	1.138	-151 ↓
Fuera de la fuerza laboral	5.365	5.105	-261 ↓

Las actividades que más ocupados jóvenes tiene son Comercio y reparación de vehículos (19,2%), Agricultura, ganadería, caza, silvicultura y pesca (14,6%) e Industrias manufactureras (10,4%). Las actividades que más empleo generaron para los jóvenes en este último trimestre fueron: Alojamiento y servicios de comida con 72 mil empleos, Administración pública y defensa, educación y atención de la salud humana con 60 mil empleos, Actividades artísticas, entretenimiento, recreación y otras actividades de servicios con 52 mil empleos y Actividades profesionales, científicas, técnicas y servicios administrativos con 51 mil empleos. Las industrias manufactureras, Información y Comunicaciones y Explotación de minas y Canteras redujeron en 20 mil el número de jóvenes ocupados.

Tabla 6. Ocupados por rama de actividad económica jóvenes de 15 a 28 años trimestre jul-sep 2022

Rama de Actividad Económica	jul-sep 2021		jul-sep 2022		2022-2021
	2021	%	2022	%	
Ocupados Total Nacional	4.745	100,0	5.083	100,0	338
No informa	0	0,0	1	0,0	1
Agricultura, ganadería, caza, silvicultura y pesca	719	15,1	740	14,6	21
Explotación de minas y canteras	69	1,5	68	1,3	-1
Industrias manufactureras	547	11,5	531	10,4	-16
Suministro de electricidad gas, agua y gestión de desechos	53	1,1	55	1,1	2
Construcción	323	6,8	340	6,7	17
Comercio y reparación de vehículos	934	19,7	976	19,2	42
Alojamiento y servicios de comida	397	8,4	469	9,2	72
Transporte y almacenamiento	342	7,2	361	7,1	20
Información y comunicaciones	107	2,2	104	2,0	-3
Actividades financieras y de seguros	96	2,0	96	1,9	0
Actividades inmobiliarias	27	0,6	46	0,9	19
Actividades profesionales, científicas, técnicas y servicios administrativos	383	8,1	434	8,5	51
Administración pública y defensa, educación y atención de la salud humana	406	8,6	467	9,2	60
Actividades artísticas, entretenimiento, recreación y otras actividades de servicio	343	7,2	394	7,8	52

Las ciudades con menor tasa de desempleo de los jóvenes durante el trimestre jul-sep2022 fueron: Villavicencio, Bucaramanga A.M., Manizales A.M., Cartagena y Popayán. Las ciudades con las mayores reducciones en la tasa de desempleo fueron: Tunja, Quibdó, Riohacha, Bucaramanga A.M. y Florencia. Las ciudades en la que los jóvenes aumentaron la tasa de desempleo fueron: Santa Marta, Sincelejo, Manizales A.M., Popayán y Cúcuta A.M. Ver tabla 7.

Tabla 7. Tasa de desempleo por ciudades para jóvenes de 15 a 28 años trimestre jul-sep 2022

Ciudad	jul-sep 2021	jul-sep 2022	Var pp
Bogotá D.C	23,5	18,9	-1,7
Medellín A.M.	24,5	21,0	-2,8
Cali A.M.	23,6	19,1	-1,1
Barranquilla A.M.	26,1	22,3	-2,7
Bucaramanga A.M.	23,2	15,9	-4,4
Manizales A.M.	18,9	16,0	4,4
Pasto	21,8	19,8	-1,9
Pereira A.M.	21,8	17,7	-0,6
Cúcuta A.M.	24,4	18,6	0,5
Ibagué	26,8	26,0	-4,0
Montería	27,2	23,1	-0,9
Cartagena	18,5	17,3	-1,4
Villavicencio	20,2	14,9	-0,9
Tunja	36,7	17,7	-3,8
Florencia	22,7	23,3	-4,3
Popayán	25,1	17,6	1,9
Valledupar	24,5	30,1	-3,2
Quibdó	40,0	28,5	-6,0
Neiva	26,8	22,1	-0,7
Riohacha	22,6	23,2	-5,7
Santa Marta	19,8	20,7	5,7
Armenia	25,1	18,5	-3,2
Sincelejo	30,1	22,8	5,3

Mujeres

Para el trimestre jul-sep de 2022 las mujeres presentaron una tasa de desempleo del 13,5%, con una reducción de 2,8pp. Frente a los hombres que presentaron una tasa de desempleo de 8,8% y una reducción de 1,3pp. Las mujeres presentan un mayor aumento de la participación laboral que los hombres, esto puede explicarse por mayores oportunidades de empleo en tanto que las mujeres igualmente presentan un aumento de la tasa de ocupación pasando de 40,1% a 45,1% es decir 4,9pp, mientras que los hombres aumentaron la tasa de ocupación en tan solo 1,9pp. Cabe recordar que el aumento de las mujeres ocupadas se da en mayor medida hacia la informalidad laboral. En este sentido se puede explicar también por una aumento de la búsqueda de los hogares de un segundo ingreso dadas las condiciones de inflación y de pérdida del poder adquisitivo.

Tabla 8. Principales Indicadores de Mercado Laboral para mujeres y hombres trimestre jul-sep 2021 y 2022

	Mujeres			Hombres		
	jul-sep 2021	jul-sep 2022	Variaciones 2022-2021	jul-sep 2021	jul-sep 2022	Variaciones 2022-2021
Tasa Global de Participación %	47,9	52,1	4,2 ↑	75,3	76,3	0,9 ↑
Tasa de Ocupación %	40,1	45,1	4,9 ↑	67,7	69,6	1,9 ↑
Tasa de Desempleo %	16,3	13,5	-2,8 ↓	10,1	8,8	-1,3 ↓
<i>Cifras en miles</i>						
Población en edad de trabajar	20.008	20.307	299 ↑	18.502	18.755	254 ↑
Fuerza de trabajo	9.591	10.580	989 ↑	13.939	14.307	368 ↑
Ocupados	8.027	9.151	1.124 ↑	12.531	13.051	519 ↑
Desocupados	1.564	1.429	-135 ↓	1.407	1.256	-151 ↓
Fuera de la fuerza laboral	10.417	9.727	-690 ↓	4.563	4.449	-114 ↓

Para el trimestre jul-sep de 2022, las actividades en donde se ocupa un mayor número de mujeres son: Comercio y reparación de vehículos 20%, Administración pública y defensa, educación y atención de la salud humana con 18% y Actividades artísticas, entretenimiento, recreación y otras actividades de servicios con un 13,1%. Las actividades donde más empleo se generó para las mujeres fueron: Comercio y reparación de vehículos con 215 mil empleos, Actividades artísticas, entretenimiento, recreación y otras actividades de servicios con 189 mil empleos, Administración pública y defensa, educación y atención de la salud humana con 175 mil empleos, Alojamiento y servicios de comida con 149 mil empleos e Industrias manufactureras con 141 mil empleos.

Tabla 9. Mujeres ocupadas por rama de actividad económica trimestre jul-sep 2022

Rama de Actividad Económica	jul-sep		jul-sep		Variación 2022-2021
	2021	%	2022	%	
Total	8.027	100,0	9.151	100,0	1.124
No informa	1	0,0	2	0,0	0
Agricultura, ganadería, caza, silvicultura y pesca	458	5,7	523	5,7	65
Explotación de minas y canteras	48	0,6	51	0,6	3
Industrias manufactureras	888	11,1	1.029	11,2	141
Suministro de electricidad gas, agua y gestión de desechos	81	1,0	88	1,0	7
Construcción	83	1,0	113	1,2	31
Comercio y reparación de vehículos	1.611	20,1	1.826	20,0	215
Alojamiento y servicios de comida	877	10,9	1.025	11,2	149
Transporte y almacenamiento	116	1,5	156	1,7	39
Información y comunicaciones	137	1,7	117	1,3	-20
Actividades financieras y de seguros	223	2,8	252	2,8	30
Actividades inmobiliarias	73	0,9	95	1,0	22
Actividades profesionales, científicas, técnicas y servicios administrativos	914	11,4	992	10,8	78
Administración pública y defensa, educación y atención de la salud humana	1.508	18,8	1.683	18,4	175
Actividades artísticas, entretenimiento, recreación y otras actividades de servicio	1.009	12,6	1.199	13,1	189

Por posición ocupacional para el trimestre jul-sep de 2022, las mujeres presentan un mayor nivel de ocupadas como Obrero, empleado particular con un 43,3%, seguido de Trabajador por cuenta propia con 39,4%, así mismo estas dos posiciones presentaron el mayor aumento en el empleo con 619 mil empleos más y 356 mil respectivamente. Tanto Obrero, empleado del gobierno y jornalero o peón presentan reducciones de mujeres ocupadas.

Tabla 10. Mujeres ocupadas por posición ocupacional trimestre jul-sep 2022

Posición Ocupacional	jul-sep		jul-sep		Variación 2022-2021
	2021	%	2022	%	
Total ocupados	8.027	100,0	9.151	100,0	1.124
Obrero, empleado particular	3.343	41,6	3.962	43,3	619
Obrero, empleado del gobierno	489	6,1	472	5,2	-17
Empleado doméstico	497	6,2	598	6,5	100
Trabajador por cuenta propia	3.245	40,4	3.601	39,4	356
Patrón o empleador	130	1,6	198	2,2	68
Trabajador familiar sin remuneración	256	3,2	260	2,8	4
Jornalero o peón	64	0,8	47	0,5	-17
Otro	3	0,0	13	0,1	10

Las ciudades con la tasa de desempleo más alta para las mujeres son Quibdó, Valledupar, Riohacha, Ibagué y Montería. Las ciudades con la tasa de desempleo más baja para las mujeres son: Bucaramanga A.M., Bogotá D.C., Villavicencio, Manizales A.M. y Pereira A.M. Solo cinco ciudades aumentaron la tasa de desempleo de las mujeres Cúcuta A.M., Popayán, Manizales A.M., Sincelejo y Santa Marta.

Tabla 11. Tasa de desempleo por ciudades para mujeres trimestre jul-sep 2022

Ciudad	jul-sep 2021	jul-sep 2022	Var pp
Bogotá D.C.	16,2	10,3	-1,7
Medellín A.M.	17,3	13,4	-2,8
Cali A.M.	15,2	13,8	-1,1
Barranquilla A.M.	18,3	14,9	-2,7
Bucaramanga A.M.	13,6	9,8	-4,4
Manizales A.M.	14,1	11,9	-4,4
Pasto	11,7	12,7	-1,9
Pereira A.M.	14,6	12,0	-0,6
Cúcuta A.M.	17,7	13,3	-0,5
Ibagué	17,1	19,0	-4,0
Montería	19,7	18,6	-0,9
Cartagena	12,2	16,0	-1,4
Villavicencio	12,9	11,8	-0,9
Tunja	19,7	13,7	-3,8
Florencia	18,9	17,6	-4,3
Popayán	18,7	12,3	-1,9
Valledupar	19,8	20,5	-3,2
Quibdó	38,8	30,0	-6,0
Neiva	18,1	15,5	-0,7
Riohacha	21,5	19,0	-5,7
Santa Marta	16,3	15,9	-5,7
Armenia	13,3	13,7	-3,2
Sincelejo	24,2	17,0	-5,3