



MINISTERIO DEL TRABAJO

Inflación total nacional

*y cada uno de los
componentes*

Noviembre de 2022



Dirección de Generación
y Protección del Empleo
y Subsidio Familiar
Ministerio del Trabajo



Subdirección de Análisis,
Monitoreo y Prospectiva Laboral
Ministerio del Trabajo



Aspectos relevantes

A

La inflación en noviembre se ubicó en 0,77% en comparación con octubre de 2022. Este resultado fue superior a las expectativas del mercado que la ubicaban en el 0,54% (Encuesta Banrep).

B

La inflación anual (12,53%) se ubicó por encima de la inflación meta del Banco de la República (3%) y se incrementó frente a la observada en octubre (12,22%).

C

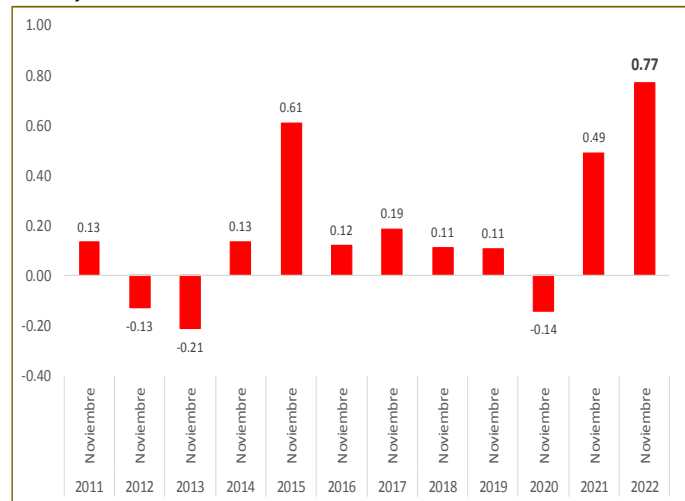
La inflación anual (12,53%) en noviembre golpeó con mayor intensidad a los hogares vulnerables (14,17%) y pobres (14,34%).

1

Comportamiento de la inflación mensual

- Según el DANE en noviembre de 2022 la variación mensual del IPC alcanzó el 0,77%, es decir 0,3 puntos porcentuales superior a la registrada en noviembre de 2021, que fue de 0,49%.
- Las mayores variaciones mensuales se presentaron en las divisiones de alimentos (1,50%), transporte (1,35%), restaurantes y hoteles (1,18%), bebidas alcohólicas y tabaco (1,05%), bienes y servicios diversos (0,96%), recreación y cultura (0,96%) y muebles y hogar (0,78%).
- En noviembre de 2022, comparado con octubre, las subclases que más aportaron al índice total fueron: papas (19,52%), comidas en establecimientos de servicio a la mesa y autoservicio (1,04%), combustibles para vehículos (2,77%), vehículo particular nuevo o usado (2,37%), arroz (3,55%), leche (2,54%), comidas preparadas fuera del hogar para consumo inmediato (1,60%), arriendo imputado (0,18%), gas (1,99%) y plátanos (5,12%).
- En noviembre de 2022, **alimentos** fue la división que más contribuyó a la inflación en los niveles de ingresos de **vulnerables (1,76%)** y **pobres (1,86%)**.

Gráfica 1. Inflación mensual (noviembre 2011-2022)



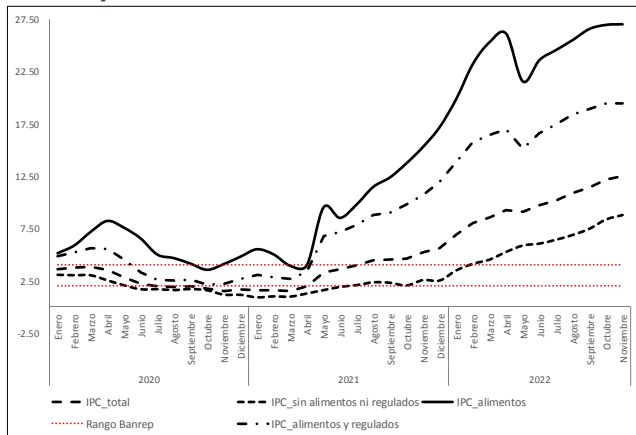
Fuente: DANE-IPC. Base: Diciembre de 2018



2

Comportamiento de las medidas de inflación básica

Gráfica 2. Inflación total y mediciones básicas (Variación anual) enero 2020 – noviembre 2022



Fuente: DANE-IPC. Base: Diciembre de 2018. Cálculos SAMPL-DGPESF-Mintrabajo

- Con el resultado de noviembre, la inflación total anual se incrementó frente a la observada en meses pasados y, en términos anuales, pasó de 12,22% a 12,53% y continúa fuera del rango meta de largo plazo del Banrep (3,0%). Este resultado es uno de los más altos de los últimos 23 años (13,51% en marzo de 1999).

- Por su parte, las medidas de inflación básica presentaron un comportamiento al alza. La inflación anual de **alimentos** se incrementó del 27,02% en octubre a 27,08% en noviembre, es decir 0,06pp. Este comportamiento se explica por el incremento, sobre todo, de los precios de la papa, leche, arroz y los huevos.
- Por otra parte, la inflación de **bienes** se incrementó del 13% en octubre al 13,93% en noviembre como resultado del impacto de la tasa de cambio. Y la **inflación sin alimentos** pasó del 9,16% en octubre al 9,48% en noviembre. Finalmente, la **inflación de regulados** pasó del 12,04% al 11,95% entre octubre y noviembre debido al efecto combinado de aumento en la gasolina y de reducción en la energía eléctrica.
- Por noveno mes se registra un incremento fuerte en la inflación. Al cierre del año es probable que la inflación esté por encima de las expectativas que a noviembre la ubican en el 12,27%.

Tabla 1. Mapa de calor de las principales medidas básicas de inflación, 2021-2022

Medida	Periodo	dic-21	ene-22	feb-22	mar-22	abr-22	may-22	jun-22	jul-22	ago-22	sep-22	oct-22	nov-22
Total	Mensual	0.73	1.66	1.63	1.00	1.25	0.84	0.51	0.81	1.02	0.93	0.72	0.77
	Anual	5.62	6.94	8.00	8.53	9.23	9.06	9.68	10.20	10.84	11.44	12.22	12.53
	Año corrido	5.62	1.66	3.32	4.35	5.65	6.55	7.09	7.96	9.06	10.07	10.86	11.72
Alimentos	Mensual	2.08	3.79	3.26	2.84	2.75	1.56	0.65	1.17	1.85	1.61	1.21	1.50
	Anual	17.23	19.95	23.30	25.37	26.17	21.60	23.65	24.61	25.57	26.62	27.02	27.08
	Año corrido	17.23	3.79	7.18	10.22	13.25	15.01	15.76	17.10	19.27	21.19	22.66	24.49
Sin alimentos	Mensual	0.44	1.21	1.28	0.59	0.90	0.68	0.48	0.73	0.83	0.77	0.60	0.60
	Anual	3.44	4.47	5.10	5.31	5.94	6.50	6.84	7.29	7.83	8.33	9.16	9.48
	Año corrido	3.44	1.21	2.51	3.11	4.04	4.75	5.24	6.01	6.89	7.71	8.35	9.00
Bienes	Mensual	0.38	2.07	1.60	0.58	1.48	0.79	0.11	1.44	1.25	1.42	0.94	1.07
	Anual	3.31	5.29	5.98	6.42	7.82	8.51	8.30	9.52	10.60	11.57	13.00	13.93
	Año corrido	3.31	2.07	3.71	4.31	5.85	6.69	6.80	8.34	9.69	11.25	12.30	13.50
Regulados	Mensual	0.87	1.68	1.69	0.64	0.83	0.75	0.87	1.00	1.05	0.89	0.71	0.36
	Anual	7.10	8.31	8.91	8.32	8.50	8.85	9.80	10.49	11.35	11.46	12.04	11.95
	Año corrido	7.10	1.68	3.41	4.07	4.93	5.72	6.64	7.71	8.83	9.80	10.58	10.98

Fuente: DANE-IPC. Base: Diciembre de 2018. Cálculos SAMPL-DGPESF-Mintrabajo



Comportamiento de la inflación por niveles de ingresos

Tabla 2: Inflación total por divisiones: noviembre frente al mismo mes del año anterior y un mes atrás (octubre), 2021-2022

Medidas de inflación	Mensual			Var. año (pp)	Señal	Anual			Var. año (pp)	Señal
	Noviembre 2021	Octubre 2022	Noviembre 2022			Noviembre 2021	Octubre 2022	Noviembre 2022		
Alimentos (15.1%)	1.45	1.21	1.49	0.04	▲	15.34	27.02	27.08	11.74	▲
Bebidas alcohólicas y tabaco (1.7%)	0.44	0.56	1.05	0.61	▲	3.75	7.02	7.67	3.93	▲
Vestuario y calzado (4%)	-0.63	0.23	0.32	0.95	▲	0.68	9.07	10.11	9.42	▲
Vivienda y servicios públicos (33.1%)	0.28	0.40	0.11	-0.16	▼	3.88	7.04	6.86	2.98	▲
Muebles y hogar (4.2%)	0.28	0.76	0.78	0.50	▲	4.43	16.74	17.33	12.90	▲
Salud (1.7%)	0.29	0.70	0.60	0.32	▲	4.08	8.45	8.79	4.71	▲
Transporte (12.9%)	0.47	1.08	1.35	0.89	▲	4.91	10.23	11.20	6.29	▲
Información y Comunicación (4.3%)	0.08	0.06	0.04	-0.03	▼	-11.75	0.21	0.18	11.93	▲
Recreación y Cultura (3.8%)	-0.49	0.89	0.95	1.45	▲	1.08	6.41	7.96	6.87	▲
Educación (4.4%)	0.00	-0.02	0.00	0.00	↔	0.75	5.82	5.82	5.07	▲
Restaurantes y hoteles (9.4%)	0.94	0.77	1.19	0.25	▲	8.25	16.55	16.84	8.59	▲
Bienes y servicios diversos (5.4%)	0.31	0.90	0.95	0.64	▲	3.80	11.49	12.20	8.40	▲

Fuente: DANE-IPC. Base: diciembre de 2018. Cálculos SAMPL-DGPESF-Mintrabajo

- En los **ingresos totales**, durante noviembre, **alimentos** fue la división que más incrementó su variación mensual con 1,49%, seguida de **transporte** con el 1,35% y restaurantes y hoteles con 1,19%. La división de información y comunicaciones fue la de menor variación con -0,03%.
- En la medición anual, los alimentos pasaron del 27,02% en octubre a 27,08% en noviembre. Muebles y hogar tuvo una inflación de 17,33% en el dato anual; mientras que restaurantes y hoteles presentó una variación en los precios de 16,84% y bienes y servicios diversos subió en 12,20%.

Tabla 3: Inflación de ingresos altos por divisiones: noviembre frente al mismo mes del año anterior y un mes atrás (octubre), 2021-2022

Medidas de inflación	Mensual			Var. año (pp)	Señal	Anual			Var. año (pp)	Señal
	Noviembre 2021	Octubre 2022	Noviembre 2022			Noviembre 2021	Octubre 2022	Noviembre 2022		
Alimentos (8.2%)	1.09	0.94	0.93	-0.16	▼	14.90	24.95	24.75	9.85	▲
Bebidas alcohólicas y tabaco (1.5%)	0.44	0.60	1.05	0.62	▲	3.73	6.91	7.56	3.83	▲
Vestuario y calzado (4.5%)	-0.57	0.23	0.35	0.92	▲	-0.74	9.40	10.41	11.15	▲
Vivienda y servicios públicos (30.4%)	0.22	0.39	0.13	-0.09	▼	3.30	6.47	6.37	3.07	▲
Muebles y hogar (6%)	0.19	0.44	0.44	0.25	▲	4.12	11.70	11.98	7.86	▲
Salud (2.3%)	0.27	0.75	0.55	0.27	▲	4.15	8.16	8.46	4.31	▲
Transporte (15.1%)	0.78	1.33	1.91	1.13	▲	5.52	12.38	13.63	8.11	▲
Información y Comunicación (4.6%)	0.09	0.07	0.08	-0.01	▼	-12.09	0.24	0.23	12.32	▲
Recreación y Cultura (5.2%)	-0.87	1.34	1.09	1.96	▲	0.14	6.24	8.34	8.20	▲
Educación (6.6%)	0.00	-0.05	0.00	0.00	↔	1.65	5.70	5.70	4.05	▲
Restaurantes y hoteles (10.3%)	1.00	0.71	1.13	0.13	▲	7.68	15.93	16.09	8.41	▲
Bienes y servicios diversos (5.3%)	0.18	0.89	0.96	0.78	▲	4.05	10.98	11.84	7.79	▲

Fuente: DANE-IPC. Base: diciembre de 2018. Cálculos SAMPL-DGPESF-Mintrabajo

- En el grupo de **ingresos altos**, durante noviembre, **transporte** fue la división que más incrementó su variación mensual con 1,91%, seguida de restaurantes y hoteles con 1,13%. **En la medición anual, los alimentos pasaron del 24,95% en octubre a 24,75% en noviembre.** En este grupo de ingresos los alimentos pesan un 8,2% en la distribución de la canasta familiar.
- En la inflación mensual, educación se mantuvo estable y en la medición anual tuvo una variación de 4,05%.

**Tabla 4: Inflación de ingresos medios por divisiones: noviembre frente al mismo mes del año anterior y un mes atrás (octubre), 2021-2022**

Medidas de inflación	Mensual			Var. año (pp)	Señal	Anual			Var. año (pp)	Señal
	Noviembre 2021	Octubre 2022	Noviembre 2022			Noviembre 2021	Octubre 2022	Noviembre 2022		
Alimentos (15.8%)	1.47	1.21	1.50	0.03	▲	15.63	27.01	27.05	11.42	▲
Bebidas alcohólicas y tabaco (1.7%)	0.42	0.55	1.00	0.58	▲	3.69	6.93	7.55	3.87	▲
Vestuario y calzado (3.9%)	-0.63	0.23	0.31	0.93	▲	1.12	9.07	10.09	8.97	▲
Vivienda y servicios públicos (33.1%)	0.28	0.43	0.11	-0.17	▼	3.98	7.18	6.99	3.01	▲
Muebles y hogar (3.8%)	0.31	0.90	0.93	0.62	▲	4.61	18.94	19.67	15.06	▲
Salud (1.5%)	0.29	0.67	0.61	0.33	▲	4.04	8.40	8.76	4.71	▲
Transporte (13%)	0.39	0.99	1.19	0.80	▲	4.73	9.64	10.52	5.79	▲
Información y Comunicación (4.6%)	0.09	0.04	0.06	-0.03	▼	-11.64	0.21	0.18	11.82	▲
Recreación y Cultura (3.5%)	-0.37	0.72	0.91	1.28	▲	1.47	6.46	7.82	6.35	▲
Educación (4.3%)	0.00	0.00	0.00	0.00	⇒	0.40	5.87	5.87	5.48	▲
Restaurantes y hoteles (9.5%)	0.91	0.79	1.18	0.27	▲	8.44	16.69	17.00	8.55	▲
Bienes y servicios diversos (5.4%)	0.33	0.89	0.96	0.63	▲	3.71	11.44	12.14	8.43	▲

Fuente: DANE-IPC. Base: diciembre de 2018. Cálculos SAMPL-DGPESF-Mintrabajo

- En el grupo de **ingresos medios**, durante noviembre, **alimentos** fue la división que más incrementó su variación mensual con 1,50%, seguida de transporte con 1,19%. **En la medición anual, los alimentos pasaron del 27,01% en octubre a 27,05% en noviembre.** En este grupo de ingresos los alimentos pesan un 15,8% en la distribución de la canasta familiar.
- En la inflación mensual, educación permaneció estable 0,00% y en la medición anual tuvo una variación de 5,87%.

Tabla 5: Inflación de vulnerables por divisiones: noviembre frente al mismo mes del año anterior y un mes atrás (octubre), 2021-2022

Medidas de inflación	Mensual			Var. año (pp)	Señal	Anual			Var. año (pp)	Señal
	Noviembre 2021	Octubre 2022	Noviembre 2022			Noviembre 2021	Octubre 2022	Noviembre 2022		
Alimentos (22.2%)	1.59	1.35	1.76	0.18	▲	15.01	28.09	28.31	13.31	▲
Bebidas alcohólicas y tabaco (1.9%)	0.49	0.54	1.21	0.72	▲	3.92	7.39	8.16	4.24	▲
Vestuario y calzado (3.5%)	-0.71	0.27	0.32	1.03	▲	1.68	8.54	9.67	7.98	▲
Vivienda y servicios públicos (36.3%)	0.32	0.32	0.09	-0.23	▼	4.34	7.36	7.12	2.78	▲
Muebles y hogar (3.1%)	0.38	1.05	1.07	0.69	▲	4.65	22.31	23.14	18.49	▲
Salud (1.4%)	0.35	0.68	0.72	0.37	▲	4.11	9.19	9.60	5.49	▲
Transporte (10.1%)	0.18	0.97	0.78	0.60	▲	4.42	8.13	8.78	4.36	▲
Información y Comunicación (3.3%)	0.08	0.04	0.03	-0.05	▼	-11.53	0.17	0.12	11.66	▲
Recreación y Cultura (2.9%)	-0.09	0.41	0.81	0.90	▲	2.01	6.53	7.49	5.48	▲
Educación (1.7%)	0.00	0.02	0.00	0.00	⇒	-1.32	6.12	6.12	7.44	▲
Restaurantes y hoteles (8.2%)	0.89	0.84	1.24	0.35	▲	8.48	17.18	17.59	9.11	▲
Bienes y servicios diversos (5.5%)	0.46	0.94	0.97	0.50	▲	3.79	12.32	12.89	9.10	▲

Fuente: DANE-IPC. Base: diciembre de 2018. Cálculos SAMPL-DGPESF-Mintrabajo

- En el grupo de **vulnerables**, durante noviembre, **alimentos** fue la división que más incrementó su variación mensual con 1,76%, seguida de restaurantes y hoteles (1,24%) y bebidas alcohólicas y tabaco (1,21%). **En la medición anual, los alimentos pasaron del 28,09% en octubre a 28,31% en noviembre.** En este grupo de ingresos los alimentos pesan un 22,2% en la distribución de la canasta familiar.
- En la inflación mensual, información y comunicaciones tuvo una variación negativa de 0,05% y en la medición anual, presentó una variación 0,12%.



Tabla 6: Inflación de pobres por divisiones: noviembre frente al mismo mes del año anterior y un mes atrás (octubre), 2021-2022

Medidas de inflación	Mensual			Var. año (pp)	Señal	Anual			Var. año (pp)	Señal
	Noviembre 2021	Octubre 2022	Noviembre 2022			Noviembre 2021	Octubre 2022	Noviembre 2022		
Alimentos (23.8%)	1.61	1.41	1.86	0.25	▲	14.30	28.48	28.79	14.50	▲
Bebidas alcohólicas y tabaco (1.8%)	0.49	0.59	1.07	0.58	▲	3.93	7.63	8.25	4.32	▲
Vestuario y calzado (3.3%)	-0.78	0.29	0.30	1.08	▲	1.47	8.24	9.42	7.95	▲
Vivienda y servicios públicos (40.2%)	0.32	0.34	0.10	-0.22	▼	4.25	6.93	6.70	2.45	▲
Muebles y hogar (3%)	0.40	1.22	1.11	0.70	▲	4.00	23.56	24.42	20.42	▲
Salud (1.5%)	0.38	0.77	0.76	0.38	▲	3.75	9.74	10.15	6.40	▲
Transporte (7.1%)	0.14	1.13	0.62	0.48	▲	4.19	8.08	8.60	4.41	▲
Información y Comunicación (2.7%)	0.09	0.04	0.02	-0.07	▼	-11.71	0.20	0.14	11.84	▲
Recreación y Cultura (2.6%)	0.04	0.44	0.85	0.82	▲	1.42	6.87	7.74	6.32	▲
Educación (1.6%)	0.00	0.03	0.00	0.00	⇒	-2.00	5.76	5.76	7.76	▲
Restaurantes y hoteles (7.2%)	0.88	0.81	1.21	0.33	▲	8.58	16.97	17.35	8.77	▲
Bienes y servicios diversos (5.2%)	0.48	0.97	1.01	0.52	▲	3.85	12.45	13.04	9.19	▲

Fuente: DANE-IPC. Base: diciembre de 2018. Cálculos SAMPL-DGPESF-Mintrabajo

- En el grupo de **pobres**, durante noviembre, **alimentos** fue la que más incrementó su variación mensual con 1,86%, seguida de restaurantes y hoteles con 1,21%. **En la medición anual, los alimentos pasaron del 28,48% en octubre a 28,79% en noviembre.** En este grupo de ingresos los alimentos pesan un 23,8% en la distribución de la canasta familiar.
- En la inflación mensual, educación se mantuvo estable y en la medida anual, presentó una variación 5,76%.

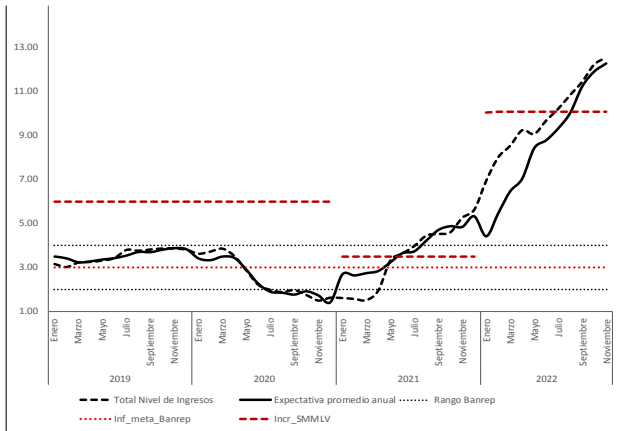


Perspectivas de la inflación en los próximos meses

- En noviembre, el comportamiento de la inflación total superó las expectativas del mercado que, según la encuesta de expectativas del Banco de la República, se ubicaría en el 0,54%. Este resultado se dio como consecuencia de la aceleración más marcada en la canasta de alimentos, bienes y algunos servicios. Se acuerdo con diversos analistas, la inflación mensual de noviembre fue equivalente a 3,78 veces su promedio histórico para los meses de noviembre de los últimos 21 años (Informe de inflación Bancolombia).
- La inflación mensual de alimentos presentó un incremento debido a la aceleración de los precios de los alimentos procesados y la menor incidencia en las correcciones de los precios de los perecederos. Los alimentos más afectados fueron carne de res (0,59%), de aves (0,27%), de cerdo (2,7%), de río y mar (1,7%), la leche (2,54%), el arroz (3,55%) y el pan (1,22%). Dentro de estos alimentos, se desataca la aceleración que presentó el arroz por cuenta de la finalización de cosechas en el Meta y el Casanare, y de las carnes por cuenta de la mayor TRM (Informe de inflación Bancolombia).
- Mientras a nivel internacional los precios de los alimentos completaron cerca de ocho meses de caídas mensuales y ya registran variaciones anuales cercanas a cero, en Colombia no se está produciendo este fenómeno debido a la tasa de cambio elevada que no permite que se transmitan los menores precios de los insumos y los referentes internacionales de precios a los alimentos producidos internamente (Informe de inflación Banco de Bogotá).



Gráfica 3. Inflación total y Expectativa de inflación a noviembre de 2022 (Banrep). Enero 2020 – noviembre 2022



Fuente: DANE-IPC. Base: Diciembre de 2018. Cálculos SAMPL-DGPESF-Mintrabajo

- Un punto de preocupación sigue siendo el relacionado con el impacto negativo de la inflación por niveles de ingresos. En noviembre la brecha entre la inflación anual de ingresos altos y hogares vulnerables y pobres se incrementó, en promedio, en 3,3 pp.
- Esta brecha está explicada por el mayor peso que tienen los alimentos, los arrendamientos y los servicios públicos dentro de la canasta de los hogares en situación de pobreza y vulnerabilidad.
- Los segmentos más afectados fueron los vulnerables (14,17%) y pobres (14,34%) ya que la inflación anual a noviembre superó el incremento del Salario mínimo del 2022 (10,07%) en 4,3 pp. y 4,1 pp., respectivamente.

De acuerdo con diversos analistas, persiste aún la incertidumbre sobre el comportamiento de los precios, por los siguientes factores:

- Las mayores presiones siguen concentradas en los alimentos. "Para el último mes, los determinantes de los precios seguirán sesgados al alza. En particular, destacamos las presiones asociadas a la depreciación del peso, el ajuste en los precios de los combustibles y la agudización del fenómeno de La Niña. Todo ello llevaría a que el máximo nivel de inflación para Colombia en este ciclo ocurra entre el 4T22 y el 1T23." (*Investigaciones Económicas Bancolombia*).
- Otros factores que están incidiendo en el comportamiento de los precios de los alimentos estarían relacionados con el elevado precio de la tasa de cambio que no permite que se transmitan los menores precios de los insumos a los alimentos producidos a nivel local y la existencia de problemas en la infraestructura vial por los cierres y restricciones semana a semana afectan el adecuado flujo de abastecimiento de los productos agropecuarios (*Investigaciones Económicas Banco de Bogotá*).
- En relación con el comportamiento la inflación anual "(...) aún con continuidad de presiones en la inflación de alimentos este año, esperamos que la inflación termine el año cercana al 12,5%. La inflación total empezará a ceder lentamente en el primer semestre de 2023, pero lo hará con más fuerza en la segunda mitad de ese año" (*Laura Peña, economista de BBVA Research para Colombia, citada por Portafolio*).



Glosario y convenciones

- **Inflación anual** consiste en la variación porcentual del IPC entre un mes y el mismo mes del año inmediatamente anterior.
- **Inflación año corrido** es la variación porcentual del IPC entre cualquier mes y el último mes del año inmediatamente anterior.
- **Inflación mensual** se entiende como la variación porcentual del IPC entre un mes y el mes inmediatamente anterior.
- **Regulados**, corresponde a los bienes y servicios cuyos precios son administrados por el gobierno. Por ejemplo, el precio de la gasolina que afecta el rubro de transporte personal es decretado por el Ministerio de Minas y Energía.
- **Bienes SAR**, corresponde a la clasificación del Banco de la República y excluye de la medida los alimentos y regulados.
- **Servicios SAR**, corresponde a la clasificación del Banco de la República y excluye de la medida los alimentos y regulados.